



# 4º TRIMESTRE 2018

## OBSERVATORIO LOCAL DE EMPLEO

DEPARTAMENTO DE COMERCIO, FOMENTO DEL EMPLEO Y  
NUEVAS OPORTUNIDADES



ALCOBENDAS  
Un modelo **de ciudad**

	<u>Página</u>
<u>FUENTES DE INFORMACIÓN Y ESTRUCTURA DEL DOCUMENTO</u>	3
<u>PRINCIPALES TENDENCIAS DEL TRIMESTRE</u>	4
<u>PERSONAS DEMANDANADANTES DE EMPLEO:</u>	
• TASAS DE PARO Y DESEMPLEADOS REGISTRADOS	5
• PERFIL DESEMPLEADO	7
<u>OFERTAS DE TRABAJO:</u>	
• PRINCIPALES CARACTERÍSTICAS DE LOS PUESTOS DE TRABAJO SOLICITADOS A LA AGENCIA DE COLOCACIÓN MUNICIPAL	9
• PRINCIPALES CARACTERÍSTICAS DE LOS CONTRATOS DE TRABAJO TRAMITADOS POR LA OFICINA LOCAL DE EMPLEO (SEPE)	12
<u>PRINCIPALES INDICADORES DE DESARROLLO ECONÓMICO</u>	13
<u>CONCLUSIONES EVOLUCIÓN ANUAL</u>	25

## FUENTES DE INFORMACIÓN Y ESTRUCTURA DEL DOCUMENTO

- Las fuentes de información de donde proceden los datos de este informe son principalmente:
  - Departamento de Comercio, Fomento de Empleo y Nuevas Oportunidades.
  - SEPE (Servicio Público de Empleo Estatal).
  - EPA (Encuesta de Población Activa).
  - INE (Instituto nacional de estadística)
  - ALMUDENA (Instituto de estadística de la C. de Madrid)
  
- El informe trimestral se estructura en dos capítulos:
  - Personas Demandantes de Empleo, donde se cuantifica su volumen y se analiza el perfil socioeconómico de los desempleados del municipio.
  - Puestos de trabajo solicitadas por las empresas, donde se analiza los sectores más activos, los puestos de trabajo más solicitados y las principales características de estas ofertas.
  
- El informe anual analiza los datos de lo acontecido en el año en las distintas líneas de análisis que el informe aborda. La principal fuente de información del mismo es la base de datos “Almudena”. Estos datos sólo los podemos ofrecer con la actualidad con la que ellos están publicados, de ahí, que pueda darse la situación, que aunque estemos analizando el año 2018 en alguna de las variables consideradas, solo dispongamos de datos referidos a años anteriores a esta fecha.

Toda la documentación se presenta de una forma comparada, a fin de poder observar su evolución en el tiempo y, de este modo, obtener tendencias del comportamiento del Mercado de Trabajo.

**Descenso de la tasa de desempleo** estimada en el municipio de Alcobendas (**7,30%**). Respecto a este mismo periodo en el año anterior, la tasa actual es 1 punto inferior. El **valor alcanzado continua muy por debajo del registrado por la C. de Madrid (11,54%) y, sobre todo, del registrado a nivel nacional (14,45%)**.

**El paro registrado en la Oficina de Empleo de la C. de Madrid, se sitúa en 4.506 inscritos**, lo que supone respecto al trimestre anterior un descenso de 198 individuos y respecto al año anterior, un significativo descenso de 521 personas .

En la Agencia de Colocación Municipal hay un mayor numero de inscritos (4.644 personas). De este modo se confirma la gran capacidad de captación de nuestros servicios, al tiempo que la renovación semestral provoca un continuo incremento ya que es mas difícil registrar las bajas.

Desde la perspectiva de género, la **tasa** estimada de **desempleo femenino en Alcobendas** sigue siendo **significativamente más alta que la tasa masculina**. Ello ocurre también en el ámbito nacional y en el de la Comunidad de Madrid.

Desciende en este periodo el número de puestos de trabajo solicitados por las empresas a la Agencia de Colocación Municipal, suponiendo un total de 322 expedientes (23 menos que en el periodo anterior). Ello no ocurre en la Oficina Local de Empleo donde los expedientes de contratación ascienden un 15 % .

- Mayoritariamente las ofertas tramitadas son para perfiles cada vez mas cualificados y con experiencia en el sector demandado.

## TASA DE PARO Y DESEMPLEADOS INSCRITOS

### • TASA DE PARO LOCAL ESTIMADA:

GENERAL 7,30 ↓ Mujeres: 8,56 ↓ Hombres: 6,10 ↓

### • TASA DE PARO NACIONAL:

GENERAL 14,45 ↓ Mujeres: 16,26 ↑ Hombres: 12,87 ↓

### • TASA DE PARO C. DE MADRID:

GENERAL 11,54 ↓ Mujeres: 12,05 ↓ Hombres: 11,07 ↓

### • OFICINA DE EMPLEO, TOTAL DESEMPLEADOS:

4.506 ↓ Mujeres: 2.585 ↓ Hombres: 1.921 ↓

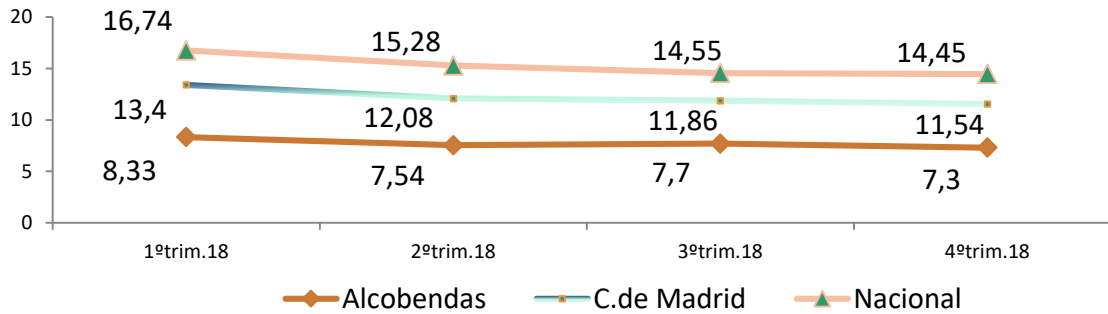
Variación trimestral - 198 desempleados menos frente trimestre anterior.  
Variación interanual - 521 desempleados menos frente al mismo periodo año anterior.

### • AGENCIA DE COLOCACIÓN MUNICIPAL, TOTAL DESEMPLEADOS:

4.664 ↓ Mujeres: 2.709 ↓ Hombres: 1.935 ↓

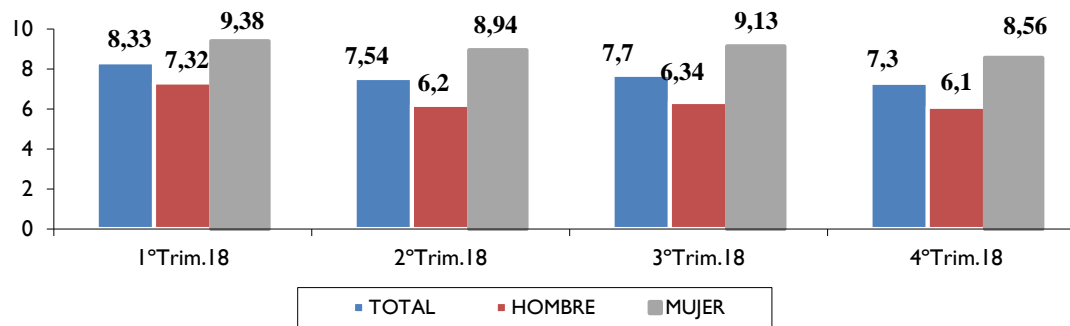
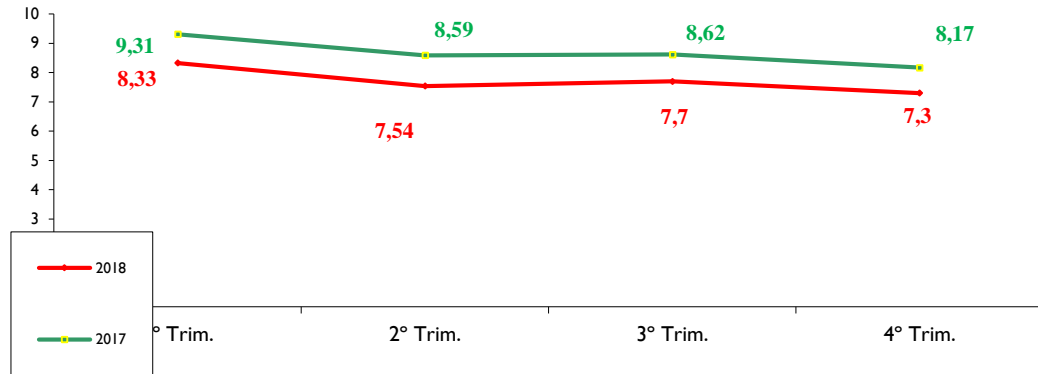
Variación trimestral - 690 registrados menos frente trimestre anterior.  
Variación interanual - 758 registrados menos frente al mismo periodo año anterior.

(Población de 16 años y más, inscritos a 30 de Junio)



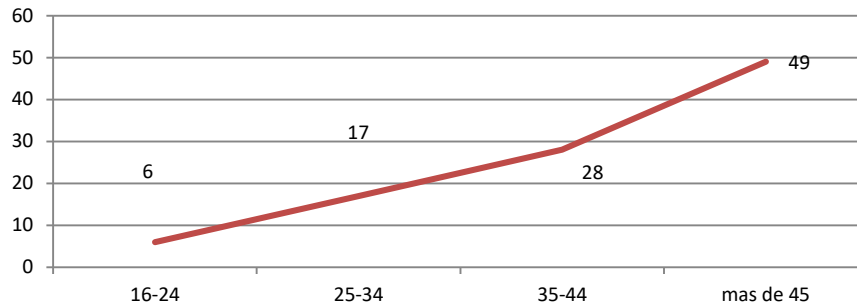
TASA DE PARO: COMPARACIÓN ESPAÑA, C. DE MADRID Y ESTIMACIÓN ALCOBENDAS

ALCOBENDAS, TASA DE PARO ESTIMADA COMPARACION BIANUAL

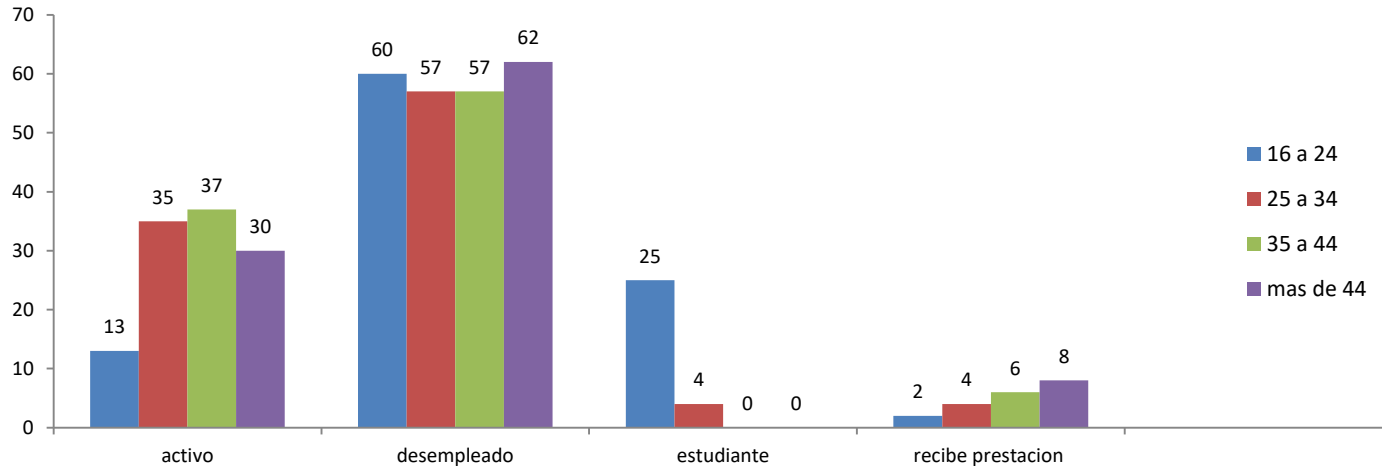
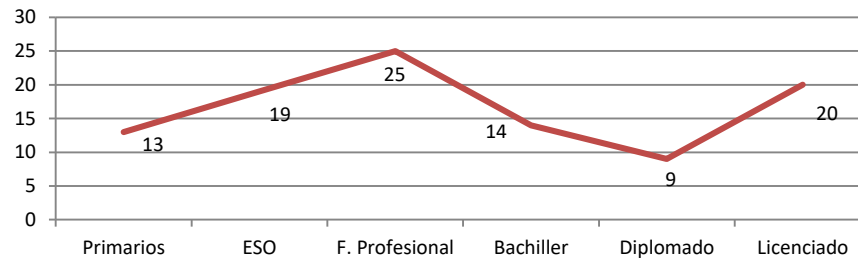


ALCOBENDAS, TASA DE PARO ESTIMADA SEGÚN SEXO

## PERFIL DEL DESEMPLEADO



**NIVEL ACADÉMICO (%)**

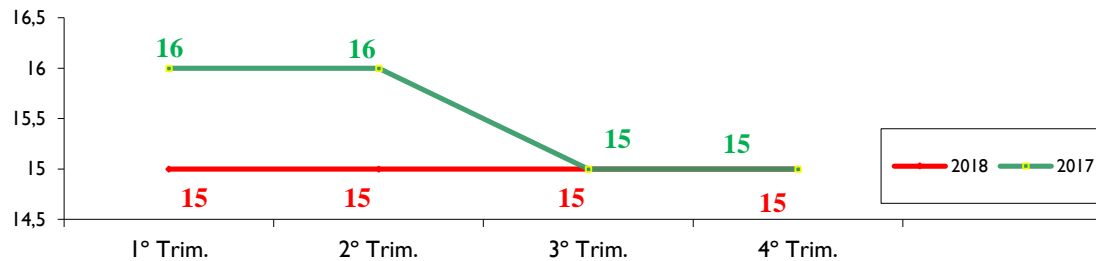
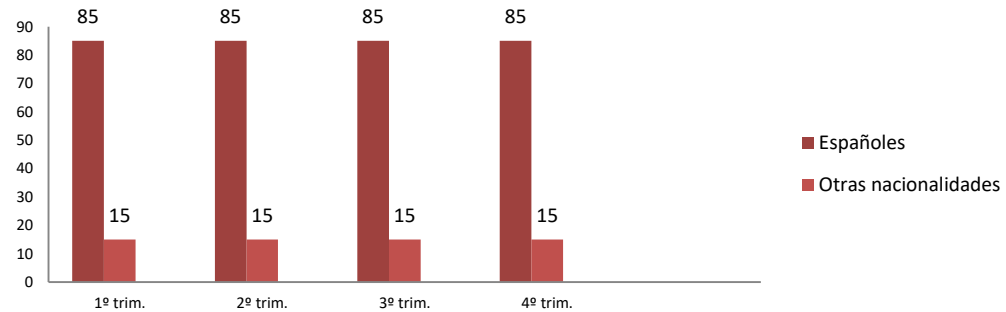


## PERFIL DEL DESEMPLEADO

### GRUPO DE OCUPACIÓN (%)

	TOTAL	HOMBRE	MUJER
- EMPLEADO ADMINISTRATIVO	20	10	29
- TRABAJADOR NO CUALIFICADO (principalmente personal domestico)	19	20	21
- TÉCNICOS Y PROFESIONALES DE APOYO (principalmente especialistas en electricidad /electrónica)	16	15	16
- TRABAJADOR DE LOS SERVICIOS (principalmente dependientes de comercio)	15	9	22
- TÉCNICOS Y PROFESIONALES CIENTÍFICOS (principalmente profesores )	12	10	12
- TRABAJADOR CUALIFICADO (principalmente trabajadores de la construcción)	10	21	-
- OPERADORES (principalmente conductores)	6	13	-
- DIRECTIVOS	2	2	-

### INMIGRANTES INSCRITOS (%)



### COMPARACION BIANUAL

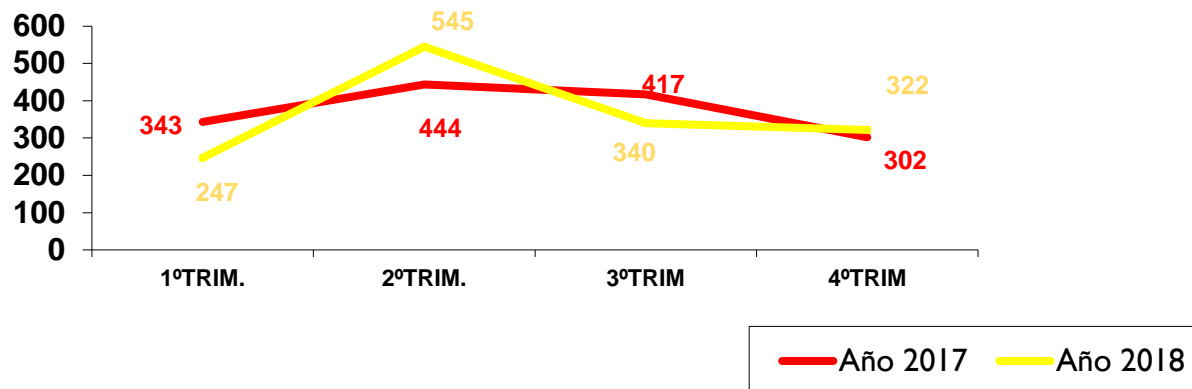
### INMIGRANTES INSCRITOS (%)



## OFERTAS DE TRABAJO GESTIONADAS EN LA AGENCIA DE COLOCACIÓN

- **TOTAL PUESTOS DE TRABAJO:** 322 Variación trimestral **23 menos** Variación interanual **20 más**
- **PRINCIPAL GRUPO DE OCUPACIÓN OFERTADO:**
  - EMPLEADOS DE TIPO ADMINISTRATIVO **23%**

### EVOLUCIÓN NÚMERO DE PUESTOS DE TRABAJO



<u>PRINCIPALES GRUPOS DE OCUPACIÓN</u>	<u>%</u>
PERSONAL DE TIPO ADMINISTRATIVO	23
TRABAJADOR DE LOS SERVICIOS (principalmente para hostelería)	17
TECNICOS Y PROFESIONALES DE APOYO (principalmente en servicios informáticos)	17
TRABAJADOR NO CUALIFICADO (principalmente empleadas domesticas )	16
-OPERADORES (principalmente conductores)	11
TRABAJADOR CUALIFICADO (principalmente mecánicos)	8
TÉCNICOS Y PROFESIONALES CIENTÍFICOS (principalmente para puestos relacionados con la ingeniería)	8

### ESPECIALIZACIÓN POR SEXO DE LAS OFERTAS DE EMPLEO

Cuando se requiere específicamente un sexo determinado, se observa como ello esta directamente relacionado con un determinado oficio o sector;

- Hombres: como categoría profesional, son significativamente más demandados como operadores y trabajador cualificado.
- Mujeres: son solicitadas con más frecuencia como trabajadoras de los servicios y de tipo adminstartivo.

## OFERTAS DE TRABAJO GESTIONADAS EN LA AGENCIA DE COLOCACIÓN

<u>PRINCIPALES SECTORES OFERTANTES</u>	<u>%</u>
-SERVICIOS A LA COMUNIDAD Y PERSONALES	19
-SECTOR COMERCIAL	19
-ADMINISTRACIÓN Y OFICINAS	18
-HOSTELERIA	10
-TRANSPORTE Y COMUNICACIONES	6
-SERVICIO A EMPRESAS	6
-DOCENCIA	4
-MANTENIMIENTO	4
-EDIFICACION Y OBRA PUBLICA	3
-AUTOMOCION	3
-OTROS	8

En la mayoría de las ofertas gestionadas por la Agencia de Colocación, se solicita:

- Jornada completa.
- Horario partido.

Un 44% de estas ofertas son para trabajar en Alcobendas y el resto son principalmente para Madrid (17%) y S. Sebastián de los Reyes (8%).

Mayoritariamente no se requiere un sexo determinado.

La franja de edad más demandada es hasta los 35 años.

Respecto a la formación no suele ser un requisito imprescindible pero si es valorable.

La mayoría de las ofertas requieren experiencia.

Se aprecia un mayor número de ofertas que requieren conocimientos informáticos.

En el presente trimestre se han registrado 17.515 contratos, lo que supone un importante incremento respecto al anterior trimestre (15%). La campaña de Navidad siempre ofrece datos muy positivos en cuanto a contratación.

De ellos el 77% son contratos temporales y solo un 23% tienen carácter indefinido.

La mayoría de los contratos se han realizado a personas de 25 a 44 años (57%), quedando a mucha distancia los registrados a menores de 25 años (23%) y a personas de más de 44 años (20%).

Según sexo, se ha registrado un 53% de contratos dirigidos a hombres, frente a un 47% dirigido a mujeres .

Estos datos están referidos a contratos comunicados con localidad del centro de trabajo en Alcobendas. La cifra es elevada porque incluye todos los contratos, independientemente de la duración de los mismos o que se trate de varias contrataciones del mismo trabajador.

Los trabajadores contratados no tienen por qué ser del municipio de Alcobendas ni estar inscritos como demandantes de empleo.

Hay que tener en cuenta que las empresas con sede social en Alcobendas al comunicar la contratación ponen sistemáticamente como localidad del centro de trabajo esta sede social, independientemente del lugar del trabajo real donde se desarrollará el contrato. Ello se aprecia especialmente cuando se trata de multinacionales, ETT o Consultoras que contratan a trabajadores que van a prestar servicio en otras sedes o en empresas clientes.

## RESUMEN ANUAL

- Tasa de desempleo
- Volumen oferta de empleo local
- Total CNAE. Empresas Alcobendas
- Renta bruta municipal per cápita
- Energía eléctrica facturada per cápita
- Volumen de agua facturada per cápita
- Extranjeros empadronados
- Población escolarizada
- Entidades de crédito
- Centros de asistencia sanitaria
- Parque de vehículos

Leyenda:

El dato es superior respecto al año anterior



El dato es inferior respecto al año anterior



El dato se mantiene respecto al año anterior



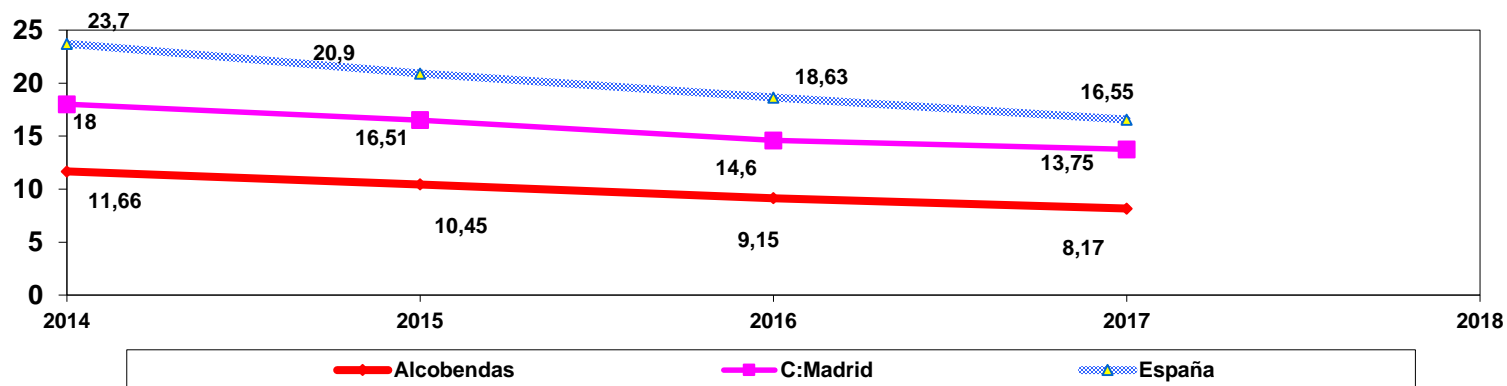
## TASA DE DESEMPLEO

Método de obtención: Porcentaje de desempleados respecto de la población activa.

Observaciones:

Se consolida cada año una tendencia a la baja en las cifras de desempleo.

EVOLUCIÓN TASA DE DESEMPLEO A 31/12 DE CADA AÑO



## VOLUMEN OFERTA EMPLEO LOCAL

### Método de obtención:

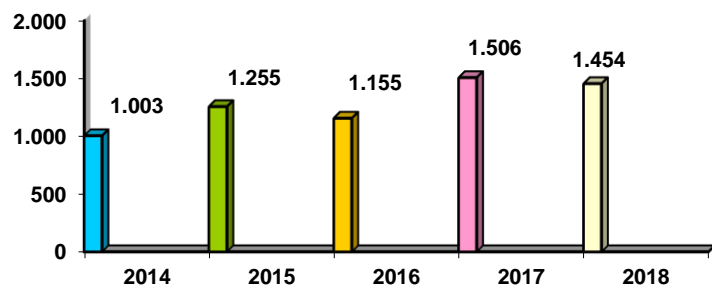
Sumatorio de los puestos de trabajo tramitados a lo largo del año a través de nuestra Agencia de Colocación, (autorizada por el Servicio Público de Empleo de la Comunidad de Madrid).

Sumatorio del nº de puestos / ofertas totales tramitadas.

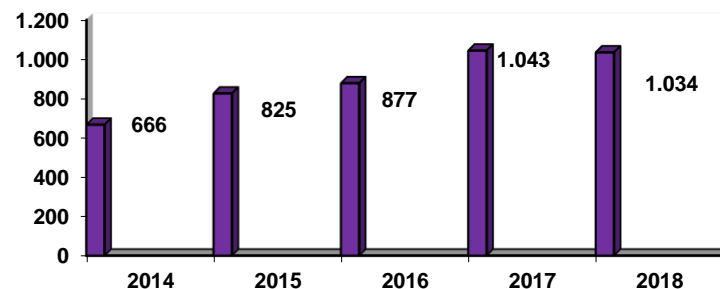
### Observaciones:

Los datos que de este apartado suministra la Oficina Local de Empleo de la C. de Madrid no son “reales” ya que al ser este municipio sede de importantes compañías y multinacionales, se registra aquí toda la contratación de estas empresas que, sin embargo, está referida a toda España.

EVOLUCIÓN Nº DE PUESTOS DE TRABAJO GESTIONADOS



EVOLUCIÓN Nº DE OFERTAS GESTIONADAS



## TOTAL CNAE. EMPRESAS ALCOBENDAS

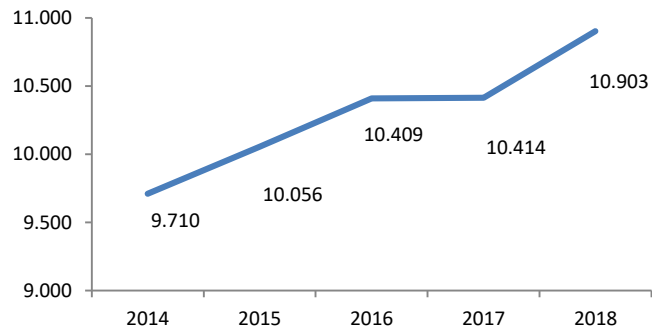
### Método de obtención:

CNAE es la Clasificación Nacional de Actividades Económicas. Es un código numérico que se asigna a cada actividad económica. Su relevancia es a efectos de estadísticas públicas. El CNAE tiene su origen en un Reglamento Comunitario que pretende que las empresas, las instituciones financieras, los Gobiernos y todos los demás agentes económicos del mercado único dispongan de datos estadísticos comparables y fiables.

### Observaciones:

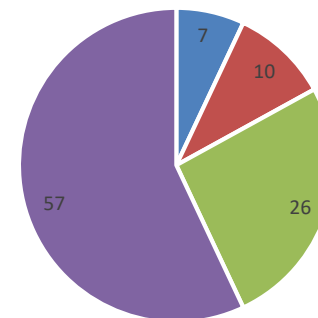
El numero de actividades CNAE se incrementa paulatinamente.

Las empresas tienen un único NIF, pero pueden tener uno o varios IAE y CNAE, siendo esto último muy frecuente.



Fuente: INE.

Sectores



■ industria ■ construccion ■ comercio, transporte y hosteleria ■ servicios



## RENDA BRUTA MUNICIPAL PER CÁPITA

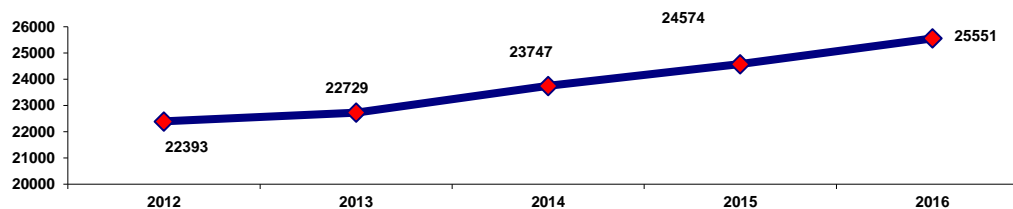
Método de obtención:

Éste es un indicador basado esencialmente en la explotación de los datos de declaración del Impuesto sobre la Renta de las Personas Físicas (IRPF), que introduce ciertos indicadores correctores que aproximan los datos de IRPF al concepto de renta municipal.

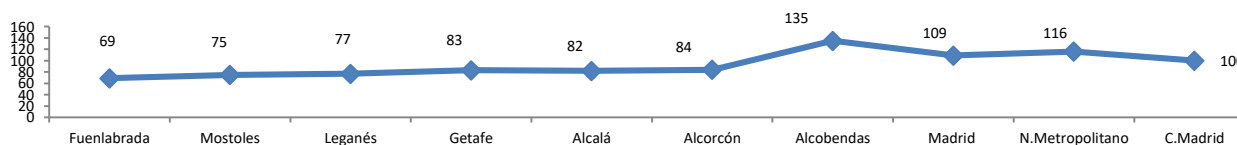
Indicador de la Renta disponible bruta municipal (2016\*)(€)

Alcobendas **25.551** 

- Evolución Alcobendas



- Porcentaje sobre la media de la C. de Madrid




Observaciones: Alcobendas presenta valores de Renta Per Cápita muy superiores a la media regional, siendo el municipio que presenta los valores más altos. La existencia de importantes urbanizaciones de lujo y alto nivel adquisitivo, como por ejemplo La Moraleja, en el término municipal contribuye en buena medida a esta situación.

(\*) Últimos datos publicados. Fuente: Almudena

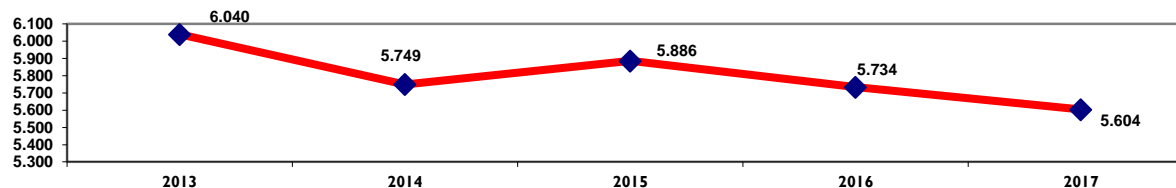
## ENERGÍA ELÉCTRICA FACTURADA PER CÁPITA

Método de obtención: Datos de Iberdrola, Gas Natural e Hidroeléctrica referentes a la electricidad consumida per cápita por Kw/h)

Indicador del gasto individual en electricidad en 2017 (\*\*)(\*) Todas las zonas bajan  lo que desde una perspectiva medioambiental es positivo.

Alcobendas	N. Metropolitano	C. de Madrid	Madrid
<b>5.604</b>	5.457	4.039	4.036
Getafe	Fuenlabrada	Móstoles	Alcorcón
5.384	3.810	2.527	2.881
			Alcalá
			4.220
			Leganés
			3.241

- Evolución Alcobendas:




### Observaciones:

El consumo de energía eléctrica en Alcobendas es muy elevado respecto a la media de la C. de Madrid. Posible explicación a este fenómeno es la tipología de la vivienda. En el municipio se da un importante porcentaje de viviendas unifamiliares, mayores consumidoras de energía, dadas sus especiales características.

(\*\*) Últimos datos publicados (\*) Ciudades de más de 100.000 habitantes en la C. de Madrid. Fuente Almudena

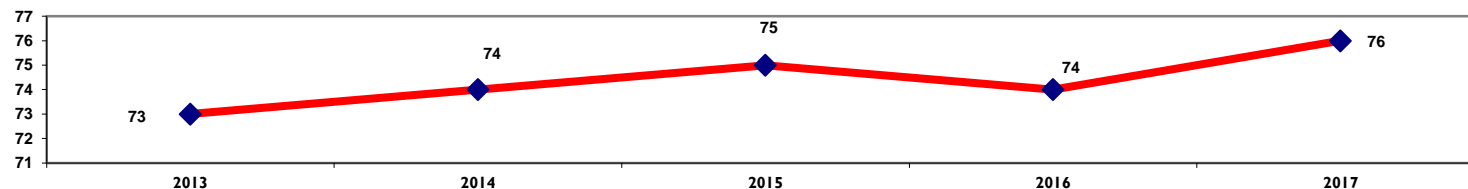
## VOLUMEN DE AGUA FACTURADA PER CÁPITA

Método de obtención: Datos del Canal de Isabel II referentes al volumen de agua facturada per cápita en m<sup>3</sup>

Indicador del gasto individual en electricidad en 2017 (\*\*)(\*) Hay una tendencia generalizada al aumento de estos valores. 

Alcobendas <b>76</b>	N. Metropolitano 73	C. de Madrid 64	Madrid 65
Getafe 65	Fuenlabrada 56	Móstoles 55	Alcorcón 58
			Leganés 54

- Evolución Alcobendas:**



Observaciones:

El consumo de agua en Alcobendas es muy elevado, como en todo el norte metropolitano. La explicación, puede venir motivada por el porcentaje elevado de viviendas unifamiliares con jardín, piscina... que se concentran en el municipio.

(\*\*)Últimos datos publicados (\*) Ciudades de más de 100.000 habitantes en la C. de Madrid pertenecientes a la Red del Canal. Fuente Almudena

## EXTRANJEROS EMPADRONADOS

Método de obtención: Porcentaje de extranjeros respecto a la población total.

AÑO 2017 (%) (\*\*) (\*)

En general, baja o se mantiene en todos los territorios.



Alcobendas  
13

N. Metropolitano  
11

C. de Madrid  
12

Madrid  
12

Getafe  
12

Fuenlabrada  
11

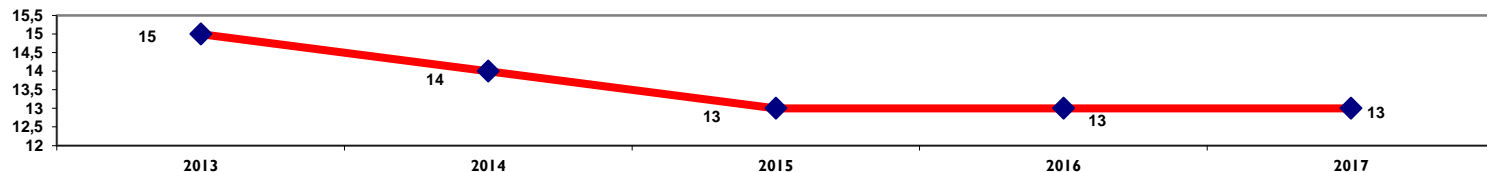
Móstoles  
11

Alcorcón  
9

Alcalá  
16

Leganés  
18

- Evolución Alcobendas:



Observaciones: Las comunidades más abundantes en Alcobendas son Ecuador y Colombia. La presencia de extranjeros (no solo inmigrantes económicos/sociales) es muy importante en el municipio (sedes grandes empresas, nacionales y multinacionales, lugar de residencia de cuerpos diplomáticos...)

(\*\*)Últimos datos publicados. (\*) Ciudades de más de 100.000 habitantes en la C. de Madrid.

## POBLACIÓN ESCOLARIZADA

Método de obtención: Porcentaje de alumnos no universitarios en centros escolares públicos y privados.

(%)	<b>2013</b>	<b>2014</b>	<b>2015</b>	<b>2016</b>	<b>2017</b>
<u>C. de Madrid</u>					
• Publico	55	55	55	55	54
• Privado	45	45	45	45	46
 <u>Norte</u>					
<u>Metropolitano</u>					
• Publico	59	59	59	59	58
• Privado	41	41	41	41	42
•					
 <u>Alcobendas</u>					
• Publico	44	44	43	43	42
• Privado	56	56	57	57	58

Observaciones:

Mientras que en la Comunidad en su conjunto, así como en la Zona Norte, hay un mayor porcentaje de estudiantes en centros de enseñanza pública, en Alcobendas esta tendencia se invierte de una forma significativa. Los numerosos colegios privados, ubicados principalmente en la zona de la Moraleja, ocasionan esta realidad.

## ENTIDADES DE CRÉDITO

Método de obtención: Total entidades financieras por cada 1.000 habitantes. .

AÑO 2017 (\*\*)(\*)

Bajan o se mantienen en todos los territorios. 

Alcobendas  
**0,79**

C. de Madrid  
0,55

Madrid  
0,62

Alcorcón  
0,54

Alcalá  
0,48

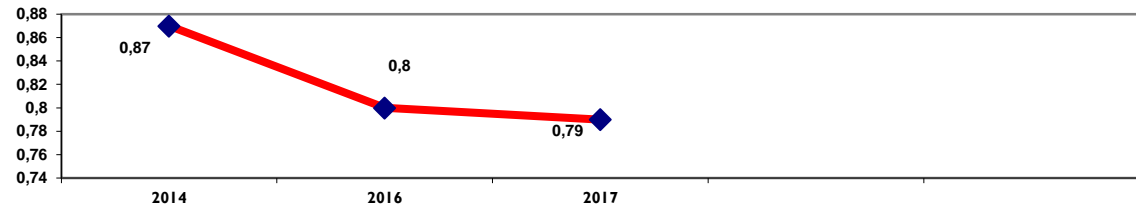
Móstoles  
0,46

Fuenlabrada  
0,45

Leganés  
0,51

Getafe  
0,50

- Evolución Alcobendas:



### Observaciones:

Alcobendas registra valores significativamente altos respecto a poblaciones de similar tamaño. La existencia de un importante tejido empresarial del sector servicios, es un factor que ayuda a este hecho.

(\*\*)Últimos datos publicados. (\*) Ciudades de más de 100.000 habitantes en la C. de Madrid. Fuente Almudena.

## CENTROS DE ASISTENCIA SANITARIA

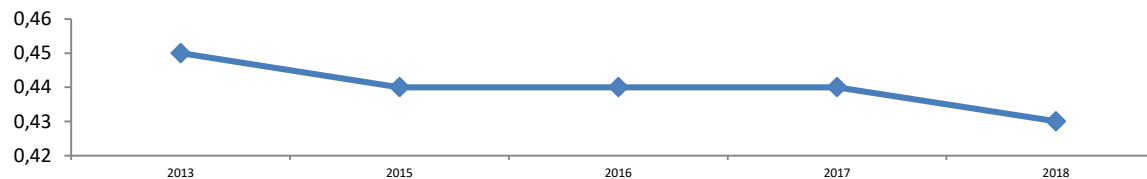
Método de obtención: Centros de Salud por cada 10.000 habitantes.

**AÑO 2018 (\*\*)(\*)**

Desciende ligeramente 

Alcobendas 0,43	C. de Madrid 0,40	N. Metropolitano 0,38	Madrid 0,40
Alcorcón 0,41	Alcalá 0,52	Móstoles 0,43	Fuenlabrada 0,36
		Leganés 0,48	Getafe 0,50

- Evolución Alcobendas:



### Observaciones:

Alcobendas se sitúa similar a la media de la Comunidad y por encima de los valores registrados en el norte metropolitano.

(\*\*)Últimos datos publicados. (\*) Ciudades de más de 100.000 habitantes en la C. de Madrid. Fuente Almudena.

## PARQUE DE VEHÍCULOS

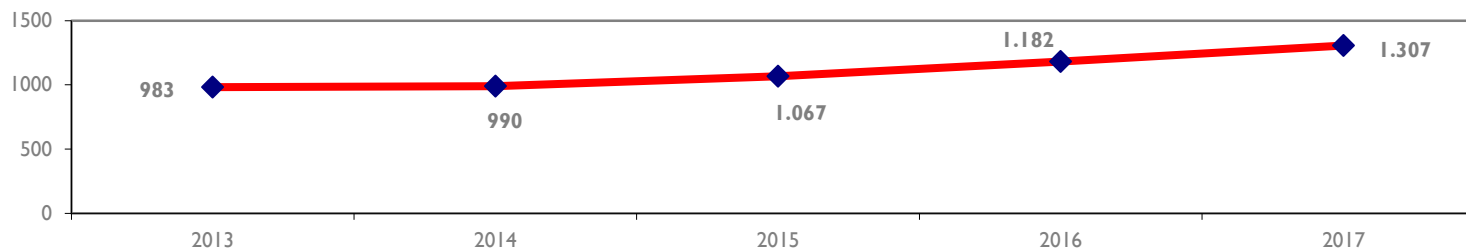
Método de obtención: Turismos por cada 1.000 habitantes.

AÑO 2017 (\*\*) (\*)

En general, estos valores suben significativamente. 

Alcobendas <b>1,307</b>	N. Metropolitano 778			C. de Madrid 554	Madrid 466
Getafe 454	Fuenlabrada 488	Móstoles 492	Alcorcón 468	Alcalá 498	Leganés 460

- **Evolución Alcobendas:**



Observaciones:

El número turismos en Alcobendas es muy elevado respecto a la media de la C. de Madrid y ciudades de similar tamaño. Este hecho se explica porque en Alcobendas se encuentran las sedes de multinacionales y de importantes compañías, que matriculan sus flotas de vehículos en el municipio.

(\*\*)Últimos datos publicados (\*) Ciudades de más de 100.000 habitantes en la C. de Madrid. Fuente Almudena.



## CONCLUSIONES EVOLUCIÓN ANUAL

- Se registra una notable reducción del número de desempleados a lo largo del año, 521 personas menos que en diciembre de 2017.
- Así, durante todo el año 2018 la tasa de desempleo estimada para Alcobendas ha ido paulatinamente descendiendo del 8,33% al 7,30% (-1,03%).
- Según sexos, la tasa masculina ha descendido a lo largo del año un 1,22% y la femenina un 0,82%.
- Como en años anteriores, dicha tasa se ha mantenido a lo largo del año siempre por debajo de la registrada por la Comunidad de Madrid y sobre todo por la registrada en el conjunto de la nación.
- En cuanto a la contratación, en nuestra Agencia de Colocación se produce un descenso respecto al año precedente, tanto del número de puestos de trabajo solicitados por las empresas al servicio (-3,5%), como del número de ofertas totales (-0,86%).
- Ello no ocurre en la Oficina de Empleo de la C. de Madrid, donde los contratos registrados se han incrementado respecto al año anterior un 14%. Respecto a esta cifra hay que tener en cuenta que las empresas con sede social en Alcobendas al comunicar la contratación ponen sistemáticamente como localidad del centro de trabajo esta sede social, independientemente del lugar del trabajo real donde se desarrollará el contrato. La cifra es tan elevada también, porque suma todo tipo de contratos, contratos de unas horas, etc., así como los distintos contratos que puede tener una misma persona. Las personas contratadas no tienen por qué ser del municipio de Alcobendas ni estar inscritas como demandantes de empleo. Las  $\frac{3}{4}$  partes de estos contratos tienen un carácter temporal.
- Los grupos de ocupación mas demandados a lo largo del año, tanto en la Agencia de Colocación Municipal como en la Oficina de Empleo de la C. de Madrid han sido: trabajadores de los servicios de restauración, personales, protección, vendedores, empleados contables, administrativos y otros empleados de oficina.
- De este modo, los sectores ofertantes mas dinámicos fueron servicios a las empresas y servicios personales y a la comunidad.
- Los datos que ofrece el Instituto de Estadística (Almudena) relativos a Alcobendas (aunque en ocasiones no actualizados) registran una tendencia al alza y ofrecen un perfil de la ciudad muy por encima de otras poblaciones del mismo tamaño en la Comunidad de Madrid y en relación a las localidades del Norte Metropolitano.

- INFORME 68
- REALIZADO EN FEBRERO DE 2019

DEPARTAMENTO DE COMERCIO, FOMENTO DEL EMPLEO Y NUEVAS  
OPORTUNIDADES

