

# ALCOBENDAS

A horizontal line of blue silhouettes representing various city buildings and structures, including a train, a modern building, a traditional house, a pagoda, a dinosaur, a stadium, a person, a wind turbine, a modern building, a circular building, and a factory.

2º TRIMESTRE 2019  
OBSERVATORIO LOCAL DE EMPLEO

Departamento de Innovación, Transformación  
Digital y Desarrollo Económico



ALCOBENDAS  
Un modelo **de ciudad**

	<u>Página</u>
<u>FUENTES DE INFORMACIÓN Y ESTRUCTURA DEL DOCUMENTO</u>	3
<u>PRINCIPALES TENDENCIAS DEL TRIMESTRE</u>	4
<u>PERSONAS DEMANDANADANTES DE EMPLEO:</u>	
• TASAS DE PARO Y DESEMPLEADOS REGISTRADOS	5
• PERFIL DESEMPLEADO	7
<u>OFERTAS DE TRABAJO:</u>	
• PRINCIPALES CARACTERÍSTICAS DE LOS PUESTOS DE TRABAJO SOLICITADOS A LA AGENCIA DE COLOCACIÓN MUNICIPAL	9
• PRINCIPALES CARACTERÍSTICAS DE LOS CONTRATOS DE TRABAJO TRAMITADOS POR LA OFICINA LOCAL DE EMPLEO (SEPE)	12

## FUENTES DE INFORMACIÓN Y ESTRUCTURA DEL DOCUMENTO

- Las fuentes de información de donde proceden los datos de este informe son principalmente:
  - Departamento de Innovación, Transformación Digital y Desarrollo Económico.
  - SEPE (Servicio Público de Empleo Estatal).
  - EPA (Encuesta de Población Activa).
  - INE (Instituto nacional de estadística)
  - ALMUDENA (Instituto de estadística de la C. de Madrid)
  
- El informe trimestral se estructura en dos capítulos:
  - Personas Demandantes de Empleo, donde se cuantifica su volumen y se analiza el perfil socioeconómico de los desempleados del municipio.
  - Puestos de trabajo solicitadas por las empresas, donde se analiza los sectores más activos, los puestos de trabajo más solicitados y las principales características de estas ofertas.

Toda la documentación se presenta de una forma comparada, a fin de poder observar su evolución en el tiempo y, de este modo, obtener tendencias del comportamiento del Mercado de Trabajo.

**Descenso de la tasa de desempleo** estimada en el municipio de Alcobendas (**7,03%**). Este descenso se ha producido de forma generalizada en todo el territorio español, siendo el mismo habitual al comenzar la campaña de verano donde el número de contrataciones es muy elevado.

Respecto a este mismo periodo en el año anterior, la tasa actual en Alcobendas es un 0,51 punto inferior. El **valor alcanzado continua muy por debajo del registrado por la C. de Madrid (10,54%) y, sobre todo, del registrado a nivel nacional (14,02%)**.

**El paro registrado en la Oficina de Empleo de la C. de Madrid, se sitúa en 4.374 inscritos**, lo que supone respecto al trimestre anterior una significativa disminución de 244 individuos y respecto al año anterior, también un descenso de 217 personas .

Desde la perspectiva de género, la **tasa** estimada de **desempleo femenino en Alcobendas** sigue siendo **significativamente más alta que la tasa masculina**. Ello ocurre también en el ámbito nacional y en el de la Comunidad de Madrid.

**Aumenta en este periodo el número de puestos de trabajo solicitados por las empresas a la Agencia de Colocación Municipal**, suponiendo un total de 366 expedientes (5 más que en el trimestre anterior y 179 mas que en el año anterior en este mismo periodo). Ello también ocurre en la Oficina Local de Empleo donde los expedientes de contratación ascienden un 16 % .

- Mayoritariamente las ofertas tramitadas son para perfiles cada vez mas cualificados y con experiencia en el sector demandado.

## TASA DE PARO Y DESEMPLEADOS INSCRITOS

### • TASA DE PARO LOCAL ESTIMADA:

GENERAL 7,03 ↓ Mujeres: 8,40 ↓ Hombres: 5,70 ↓

### • TASA DE PARO NACIONAL:

GENERAL 14,02 ↓ Mujeres: 15,78 ↓ Hombres: 12,49 ↓

### • TASA DE PARO C. DE MADRID:

GENERAL 10,54 ↓ Mujeres: 11,32 ↓ Hombres: 9,80 ↓

### • OFICINA DE EMPLEO, TOTAL DESEMPLEADOS:

4.374 ↓ Mujeres: 2.576 ↓ Hombres: 1.798 ↓

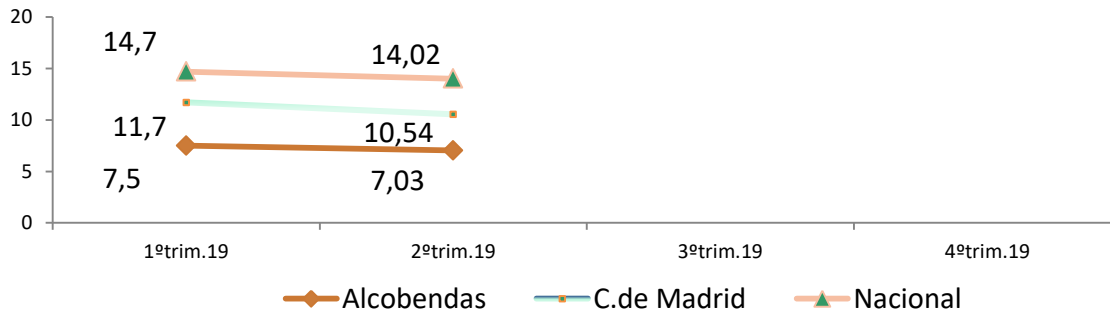
Variación trimestral -244 desempleados menos frente trimestre anterior.  
Variación interanual - 217 desempleados menos frente al mismo periodo año anterior.

### • AGENCIA DE COLOCACIÓN MUNICIPAL, TOTAL DESEMPLEADOS:

4.188 ↓ Mujeres: 2.468 ↓ Hombres: 1.720 ↓

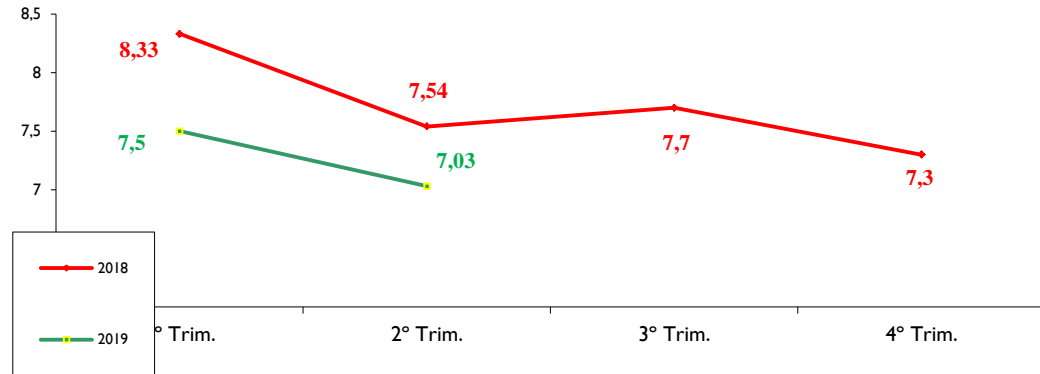
Variación trimestral - 150 registrados menos frente trimestre anterior.  
Variación interanual - 1.171 registrados menos frente al mismo periodo año anterior.

(Población de 16 años y más, inscritos a 30 de Junio)

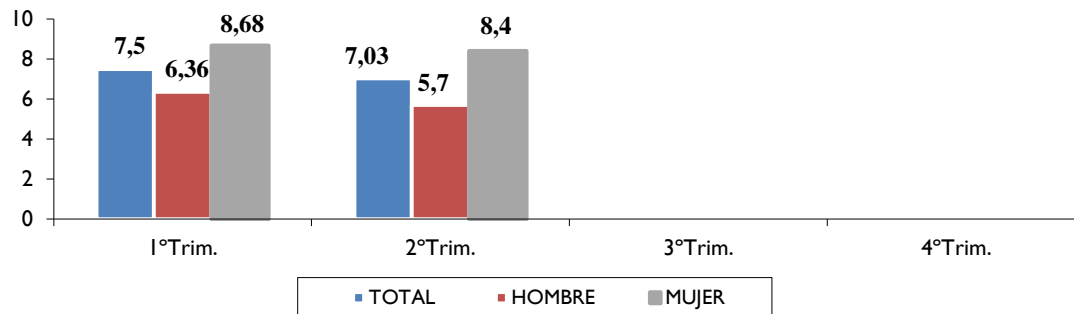


TASA DE PARO: COMPARACIÓN ESPAÑA, C. DE MADRID Y ESTIMACIÓN ALCOBENDAS

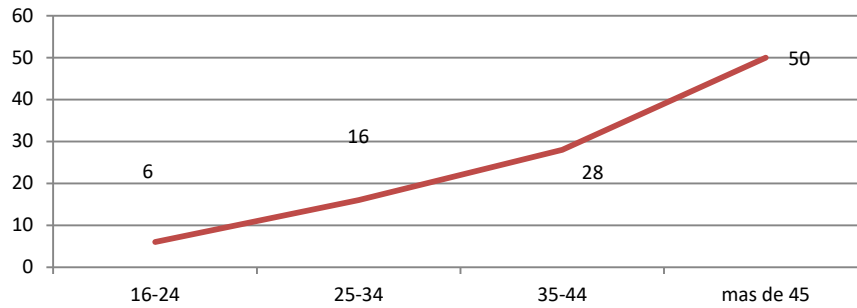
ALCOBENDAS, TASA DE PARO ESTIMADA COMPARACION BIANUAL



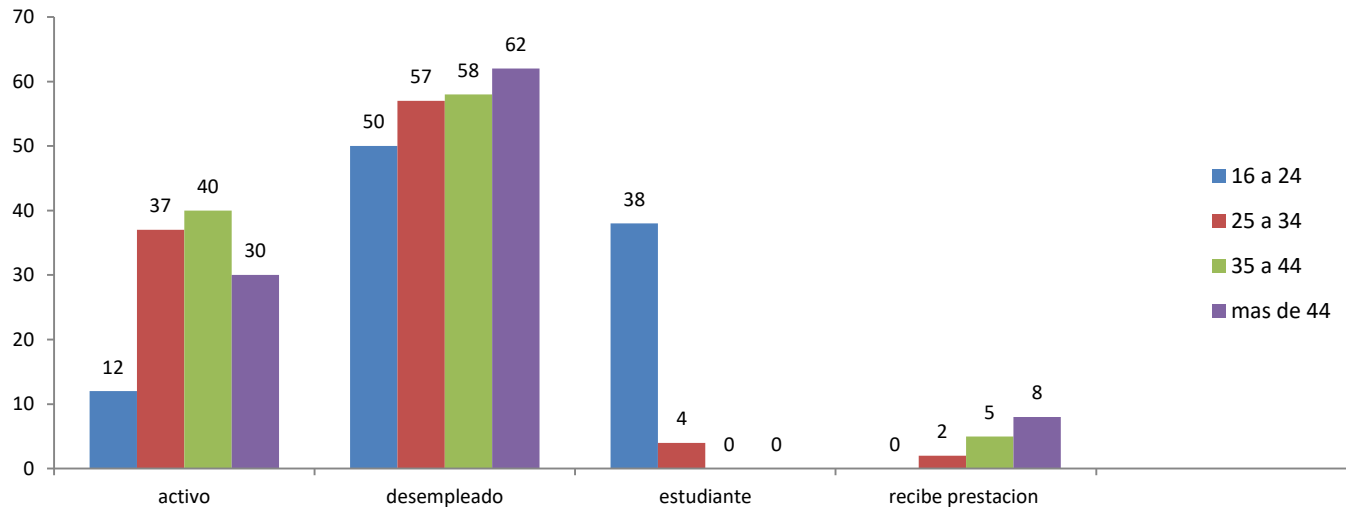
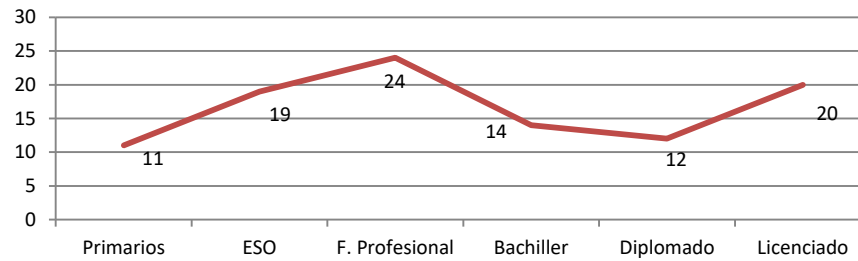
ALCOBENDAS, TASA DE PARO ESTIMADA SEGÚN SEXO



## PERFIL DEL DESEMPLEADO



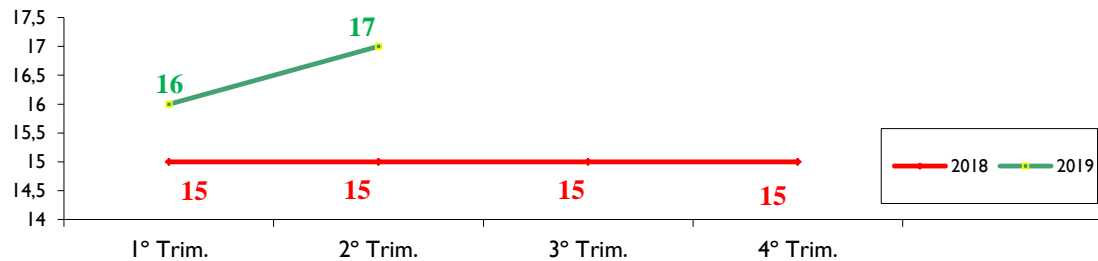
**NIVEL ACADÉMICO (%)**



GRUPO DE OCUPACIÓN (%)

	TOTAL	HOMBRE	MUJER
• EMPLEADO ADMINISTRATIVO	20	10	28
• TRABAJADOR NO CUALIFICADO	18	20	20
• TÉCNICOS Y PROFESIONALES DE APOYO	16	15	15
• TRABAJADOR DE LOS SERVICIOS	15	9	21
• TECNICOS Y PROFESIONALES CIENTIFICOS	13	10	12
• TRABAJADOR CUALIFICADO	9	21	-
• OPERADORES	6	12	4
• DIRECTIVOS	3	3	-

INMIGRANTES INSCRITOS (%)



COMPARACION BIANUAL

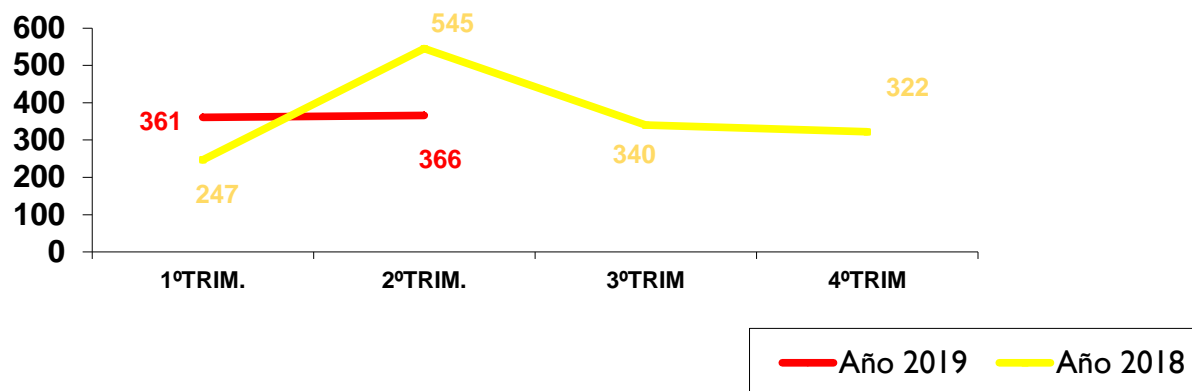
INMIGRANTES INSCRITOS (%)



## OFERTAS DE TRABAJO GESTIONADAS EN LA AGENCIA DE COLOCACIÓN

- TOTAL PUESTOS DE TRABAJO:  
**366** Variación trimestral **5 más** Variación interanual **179 menos**
- PRINCIPAL GRUPO DE OCUPACIÓN OFERTADO:  
- EMPLEADOS DE TIPO ADMINISTRATIVO **27%**

### EVOLUCIÓN NÚMERO DE PUESTOS DE TRABAJO



<u>PRINCIPALES GRUPOS DE OCUPACIÓN</u>	<u>%</u>
PERSONAL DE TIPO ADMINISTRATIVO	27
TRABAJADOR NO CUALIFICADO	21
TRABAJADOR DE LOS SERVICIOS (principalmente para hostelería)	18
TRABAJADOR CUALIFICADO (principalmente mecánicos)	13
TECNICOS Y PROFESIONALES DE APOYO (principalmente comerciales)	12
-OPERADORES (principalmente conductores)	5
TÉCNICOS Y PROFESIONALES CIENTÍFICOS (principalmente para puestos relacionados con la ingeniería)	4

### ESPECIALIZACIÓN POR SEXO DE LAS OFERTAS DE EMPLEO

Cuando se requiere específicamente un sexo determinado, se observa como ello esta directamente relacionado con un determinado oficio o sector;

- Hombres: como categoría profesional, son significativamente más demandados como trabajador cualificado.
- Mujeres: son solicitadas con más frecuencia como trabajadoras de tipo administrativo.

## OFERTAS DE TRABAJO GESTIONADAS EN LA AGENCIA DE COLOCACIÓN

<u>PRINCIPALES SECTORES OFERTANTES</u>	<u>%</u>
ADMINISTRACIÓN Y OFICINAS	19
-SERVICIOS A LA COMUNIDAD Y PERSONALES	27
-SECTOR COMERCIAL	9
-HOSTELERIA	9
-TRANSPORTE Y COMUNICACIONES	9
-SERVICIO A EMPRESAS	9
-EDIFICACION Y OBRA PUBLICA	7
-MONTAJE E INSTALACION	4
-AUTOMOCION	3
-OTROS	4

En la mayoría de las ofertas gestionadas por la Agencia de Colocación, se solicita:

- Jornada completa.
- Horario partido.

Los contratos mas ofertados son por Obra o Servicio (39%) y Eventual (37%).

Un 57% de estas ofertas son para trabajar en Alcobendas y el resto son principalmente para Madrid (12%).

Mayoritariamente no se requiere un sexo determinado.

La franja de edad más demandada es hasta los 35 años.

Respecto a la formación no suele ser un requisito imprescindible pero si es valorable.

La mayoría de las ofertas requieren experiencia.

Se aprecia un mayor número de ofertas que requieren conocimientos informáticos.

En el presente trimestre se han registrado 15.899 contratos, lo que supone un importante incremento respecto al anterior trimestre (+16%). Este incremento puede ser explicado por el inicio de la Campaña de Verano.

De ellos el 75% son contratos temporales y solo un 25% tienen carácter indefinido.

La mayoría de los contratos se han realizado a personas de 25 a 44 años (55%), quedando a mucha distancia los registrados a menores de 25 años (24%) y a personas de mas de 44 años (21%).

Según sexo, se ha registrado un 54% de contratos dirigidos a hombres, frente a un 46% dirigido a mujeres .

Estos datos están referidos a contratos comunicados con localidad del centro de trabajo en Alcobendas. La cifra es elevada porque incluye todos los contratos, independientemente de la duración de los mismos o que se trate de varias contrataciones del mismo trabajador.

Los trabajadores contratados no tienen por qué ser del municipio de Alcobendas ni estar inscritos como demandantes de empleo.

Hay que tener en cuenta que las empresas con sede social en Alcobendas al comunicar la contratación ponen sistemáticamente como localidad del centro de trabajo esta sede social, independientemente del lugar del trabajo real donde se desarrollará el contrato. Ello se aprecia especialmente cuando se trata de multinacionales, ETT o Consultoras que contratan a trabajadores que van a prestar servicio en otras sedes o en empresas clientes.

- INFORME 70
- REALIZADO EN AGOSTO DE 2019
- DEPARTAMENTO DE INNOVACIÓN, TRANSFORMACIÓN DIGITAL y DESARROLLO ECONÓMICO

